

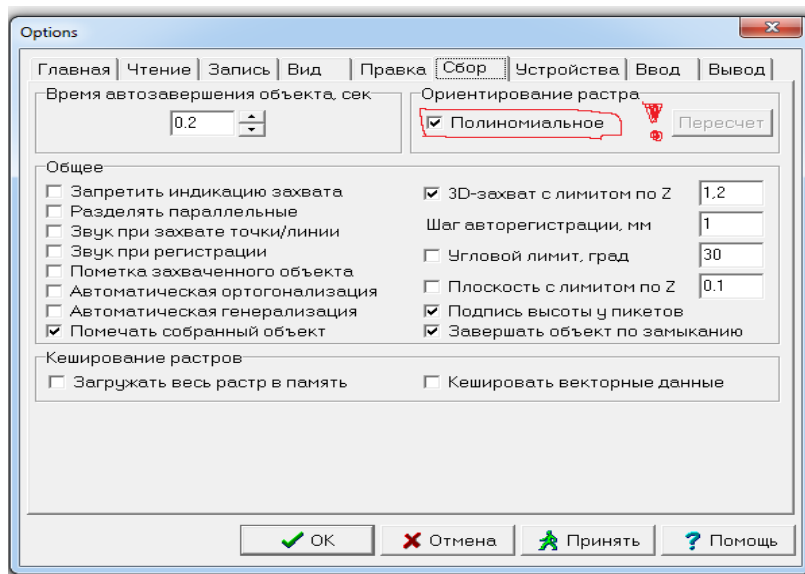
Інструкція по створенню проектів формування в DigitalS

Основні етапи робіт:

1. Формування папок (відповідно до інструкції ДЗК)
2. Прив'язка растрів
3. Створення орто
4. Векторизація (або вручну, або Topotracer)
5. Внесення атрибутивних даних
6. Перетворення в SHP

3. Створення орто (два методи виконання)

Перед тим як створювати Орто необхідно зайти в "Налаштування" і виставити такі параметри:

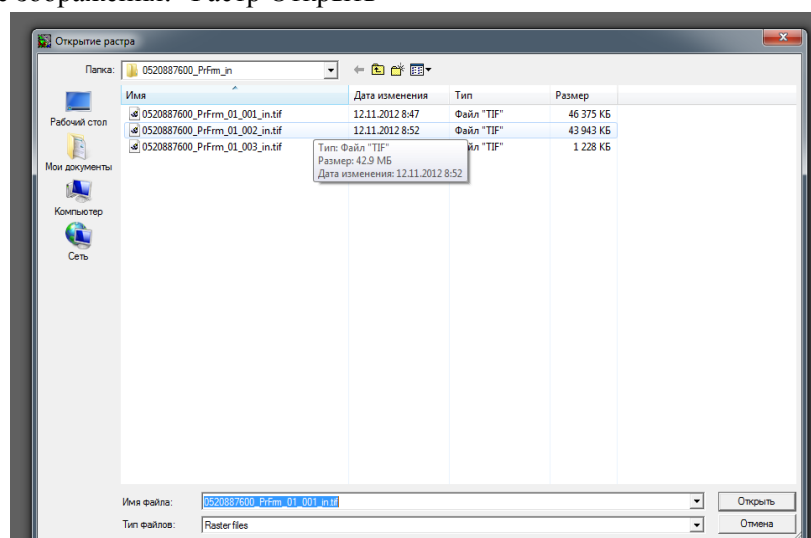
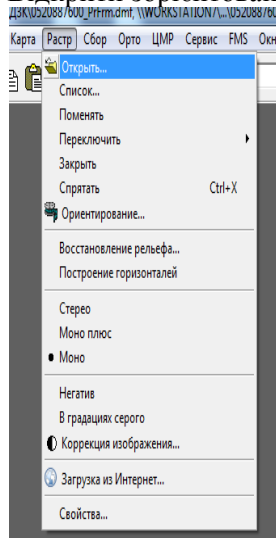


Перший метод(можна запускати велику кількість прив'язаних растрів):

1. Вставка - Растровое изображение - Ссылка
2. Орто - Трансформировать фрагменты

Другий метод:

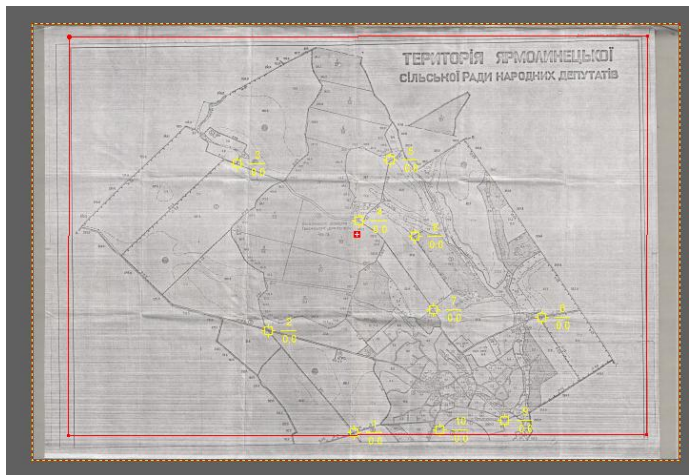
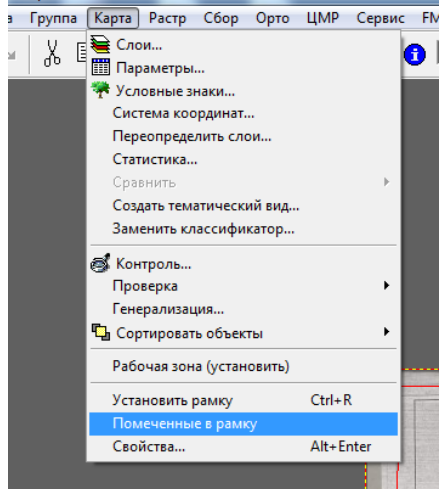
1. Відкрити зорієнтоване зображення: "Растр Открыть"



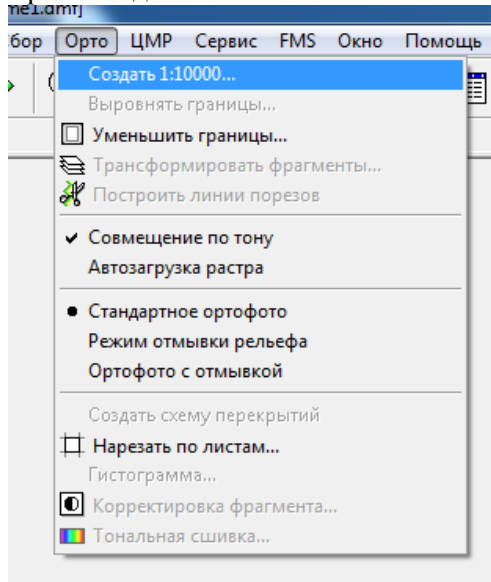


2. Обвести границу трансформирования
3. Карта - Помеченное в рамку чи Карта - Установить рамку

ДЗК райони\ДЗК\0520887600_PrFrm.dmf, \\WORKSTATION7\...05



4. Орто - создать 1:10000

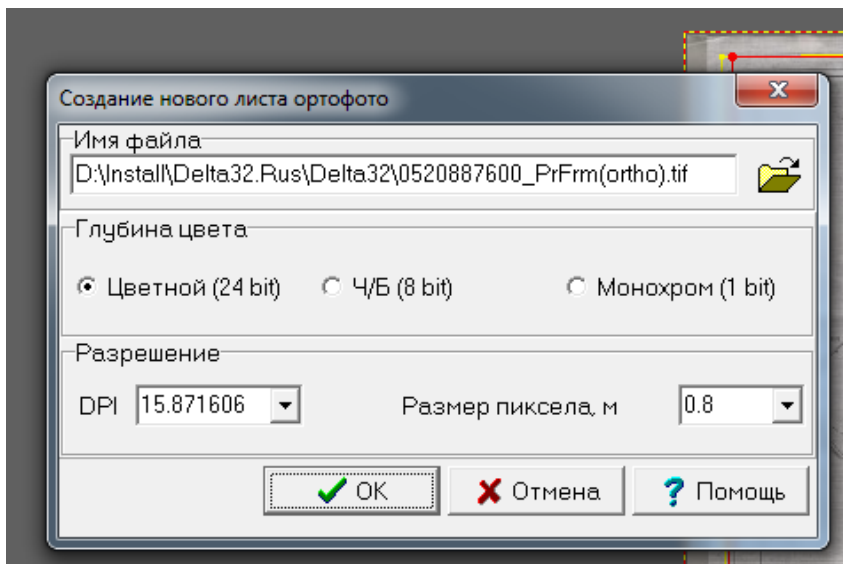


В таблиці створення орто ввести:

Ім'я файла

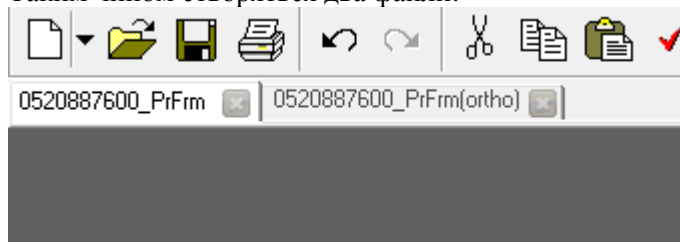
Розмір пікселя або DPI

Натиснути клавішу "Ок"



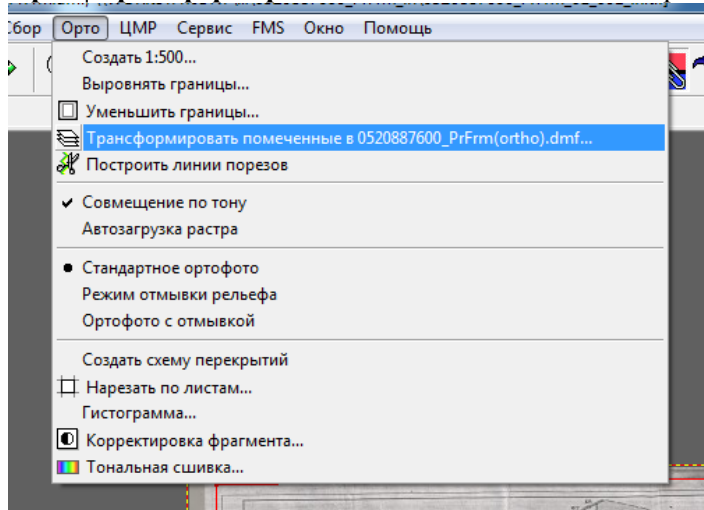
Для цього проекту виставляємо **300 dpi**

Таким чином створяться два файли:

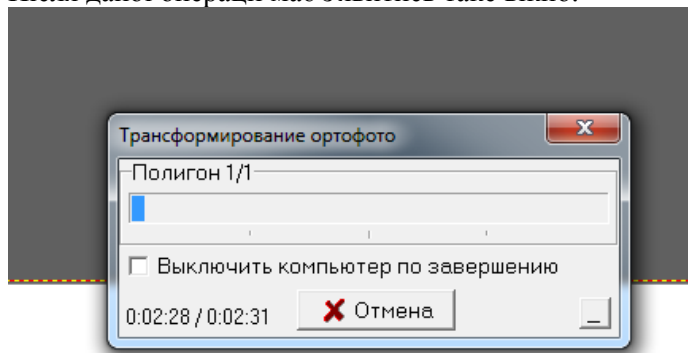


Повертаємось на перший файл, помічаємо "Службовий слой" і натискаємо:

Орто | Трансформировать помеченные в "Назва орто"



Після даної операції має з'явитись таке вікно:

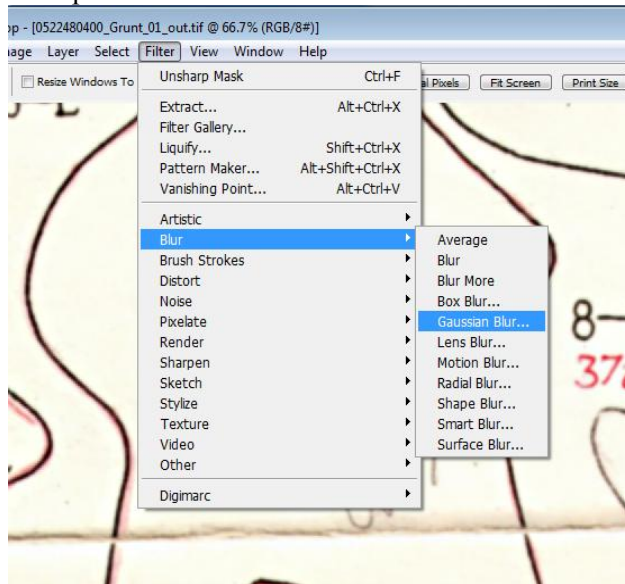


Час трансформування залежить від розміру початкового растру.

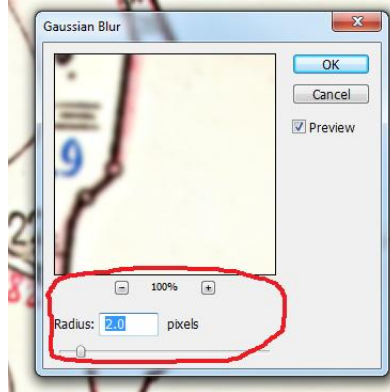
4. Векторизація (або вручну або в програмі Topotracer)

Перед початком роботи з Topotracer необхідно виконати корекцію зображення в Photoshop

1. Відкриваємо Photoshop, відкриваємо необхідний tif
2. Вибираємо:

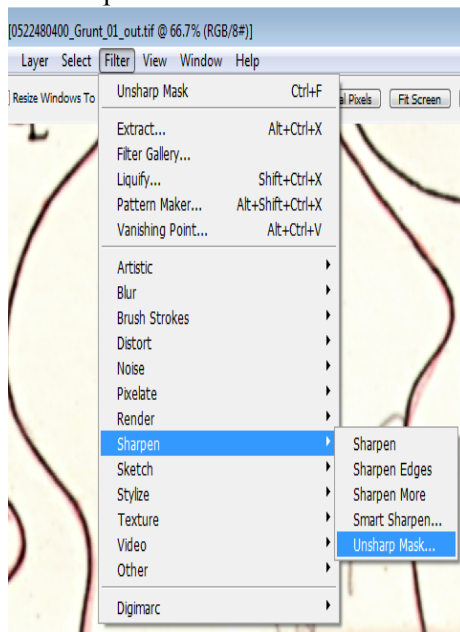


4. З'явиться вікно, в ньому виставити 2,0

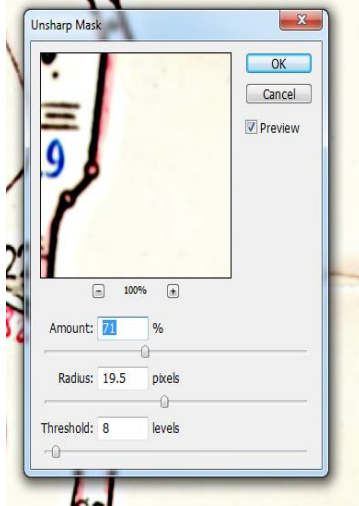


5. Почекати поки обробиться зображення

6. Вибираємо:

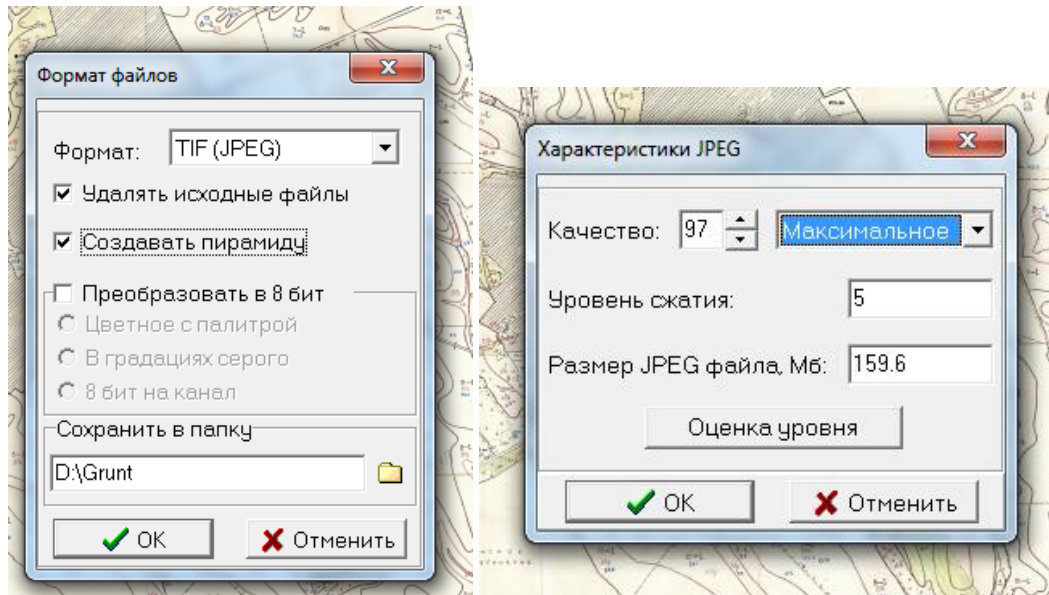


7. Виставляємо в вікні такі параметри:

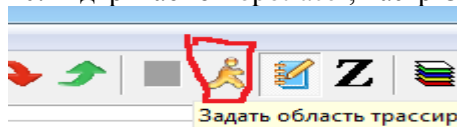


8. Зберігаємо файл.

9. Відкриваємо Diredit, відкриваємо відкорегований файл, вибираємо файл, зберегти все як, у випадаючому вікні вибираємо:



10. Відкриваємо Topotracer, Растр Открыть, вибираємо свій tif, натискаємо на кнопку:



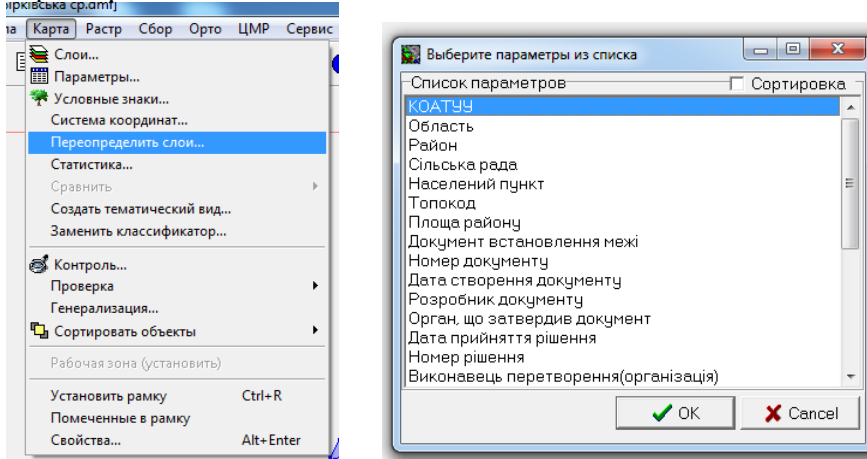
і починаємо роботи, після завершення вибираємо **Файл | Сохранить как... dmf**

*Можна скористатись іншими програмами з корекції зображення.

5. Внесення атрибутивних даних

Інструкція для користування шарами:

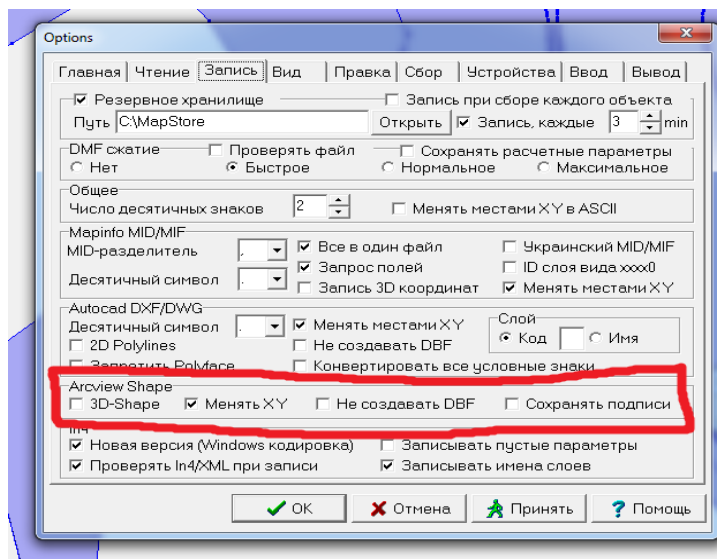
1. Всі файли з папки **Lists** скопіювати в папку **Lists**, яка знаходиться в папці Digitals, а з папки Templates до папки \Digitals\Templates
2. Необхідно відкорегувати під свій район і область такі файли Agro.txt, NP.txt, SR.txt(Приклад для Літинського району Вінницької області)
3. Відкрити \Dititals\Templates\Проект формування.dmf та відредагувати параметри 19 та 20, задати датум СК63 потрібної зони у **Карта | Свойства** та зберегти файл.
4. Створити нову карту на базі шаблону **Проект формування** відкрити растр (**Растр | Открыть**) та почати векторизацію.
5. Після внесення всіх необхідних даних виконати операцію по перевизначенню шарів за параметром КОАТУУ:



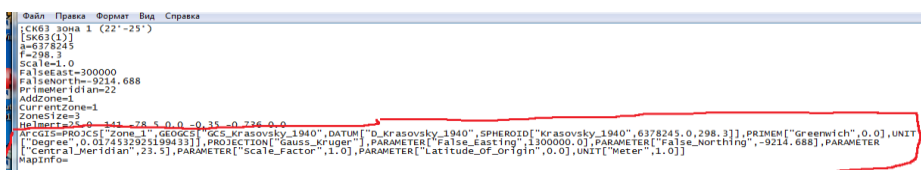
Після цього видаліть групи шарів, які утворились (вони виділені жирним у **Карта | Слои**), а потім збережіть в SHP.

6. Перетворення в SHP

В налаштуваннях виставіть такі параметри:



В файл Datums.ini вставте параметри з файлу Datums.txt які відповідають за задання проекції (СК) в ArcGis (якщо вони там відсутні).



Результатом перетворення буде чотири файли: dbf, shp, shx, prj